

AFORA 2200 PÁNIKZÁR

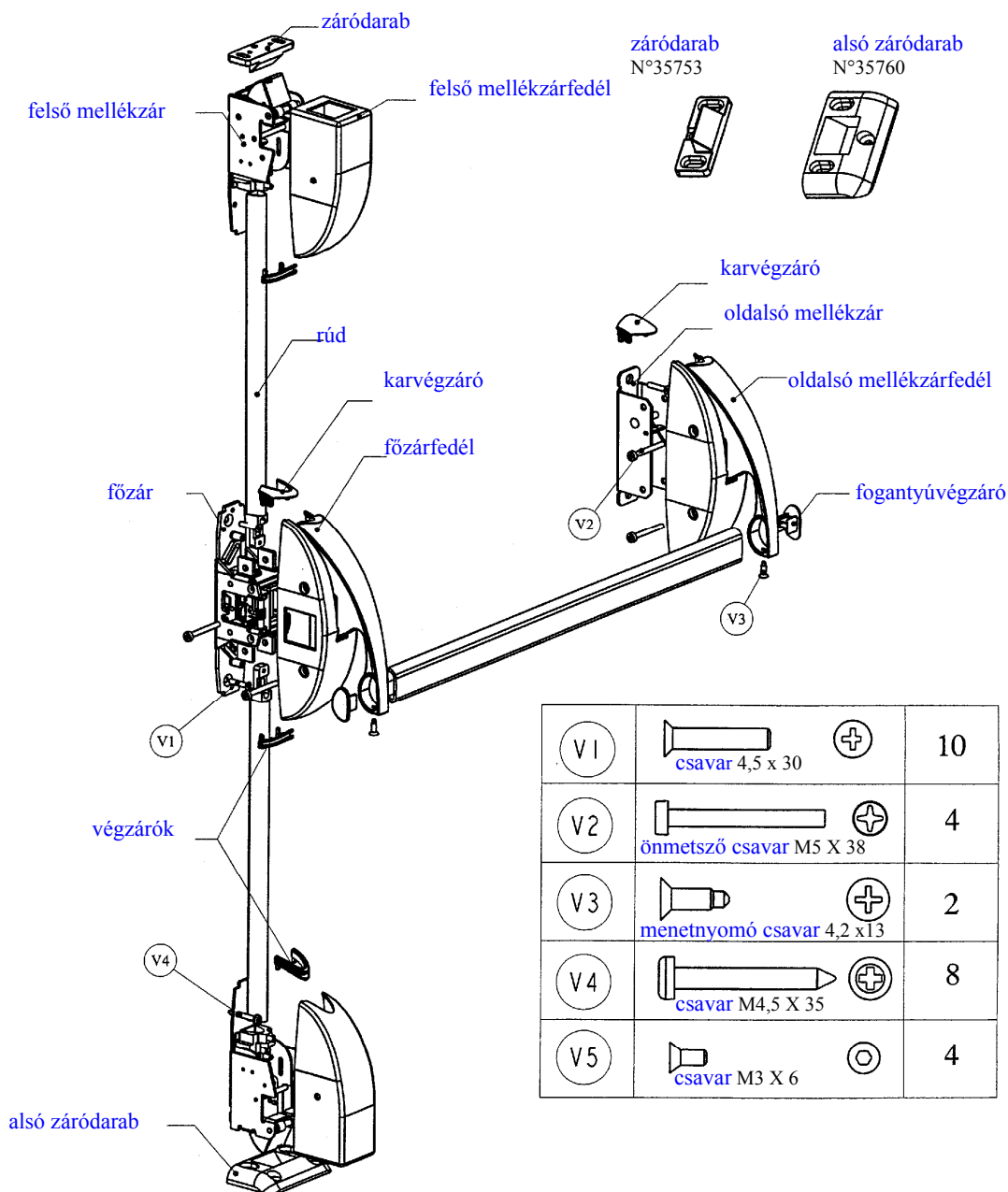
FONTOS!

A szerelési utasítás be nem tartása a garancia megszűnését vonja maga után

Az AFORA pánikzár olyan enyhe nyomással működik, hogy idős emberek és gyerekek is ki tudják nyitni.

Minősített jellemzői a következők: alkatrészek azonosítása, külső, független hivatalos szervezetek által végzett éves ellenőrzések és próbák, a gyártó utasításában szereplő információk ellenőrzése a jegyzőkönyvekhez képest.

A termék biztonsági jellemzői megfelelnek az EN 1125 szabvány követelményeinek. Az utasításban szereplőkön kívül semmilyen más módosítás nem engedélyezett.



SZERELÉSI UTASÍTÁS **Egy- vagy kétszárnyú ajtókhöz**

Jelöljük ki az ajtón egy vízszintes vonalat a padlótól 1050 mm-re.
Helyezzük el az A1 fúrósablont a záródarab helyzetének megfelelően és jelöljük meg a furatok helyét.

FIGYELEM: Amennyiben külső működtető egységre is szükség van, a szerelési utasítás az alábbiakban található.

Az A2 fúrósablon segítségével jelöljük meg a furatok helyét.

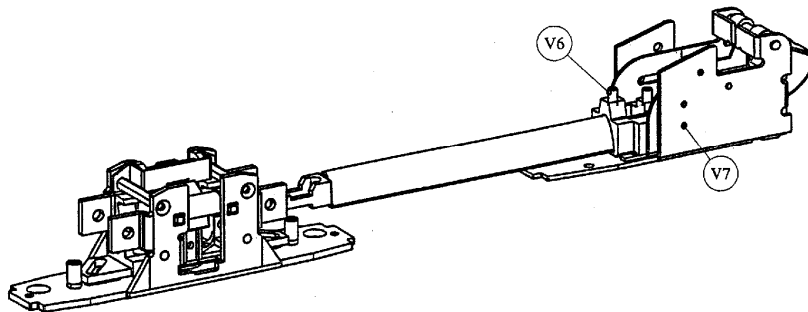
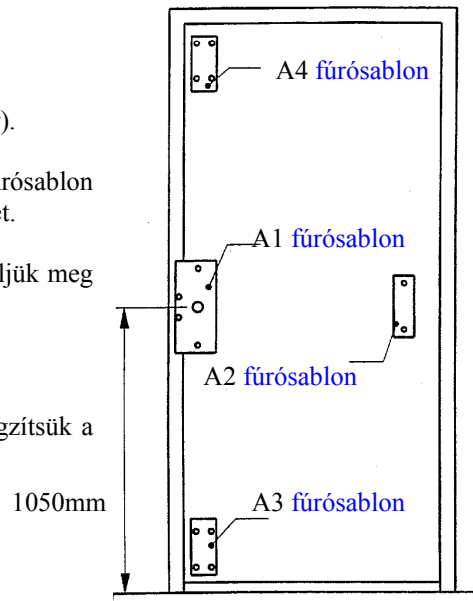
Szereljük fel a főzárát és az oldalsó mellékszárát (4 db V1 csavar).

Helyezzük el az A3 fúrósablont úgy, hogy tengelye az A1 fúrósablon tengelyével egy vonalban legyen és jelöljük meg a furatok helyét.

Ugyanígy módon helyezzük el fent az A4 fúrósablont és jelöljük meg a furatok helyét.

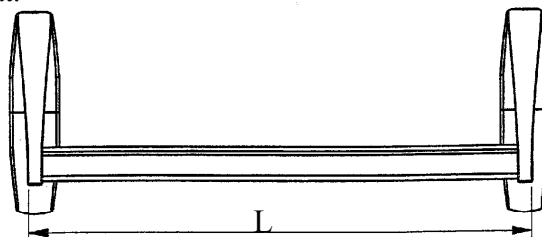
Szereljük fel az alsó és felső mellékszárakat (8 db V5 csavar).

Tegyük fel a felső rudat (szükség esetén méretre vágva) és rögzítsük a V6 csavar segítségével.



Helyezzük fel a burkolatokat a főzárra és az oldalsó mellékszárra, rögzítsük, tegyük a helyükre a karvégzárókat is (4 db V1 csavar).

Szükség esetén vágjuk méretre a fogantyút (L méret), tegyük a helyére, majd rögzítsük (2 db V3 csavar), végül szereljük fel a fogantyú-végzárókat.

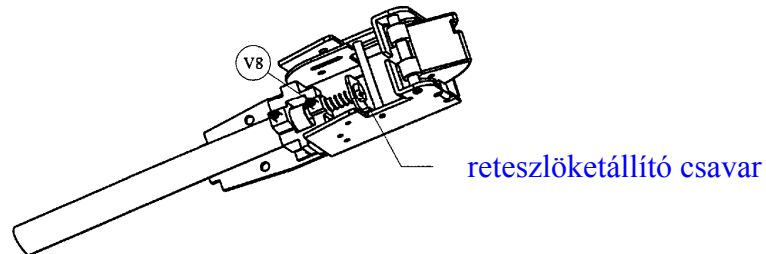


Lazítsuk meg az alsó és felső mellékszárakon található V7 csavarokat és végezzünk működési próbát.

Szereljük fel a felső záródarabot a távtartókkal beállítva (2 db V1 csavar), úgy, hogy min. 0,5 mm játékot hagyunk a záródarab és a retesz között.

Szereljük fel az alsó záródarabot is úgy, hogy min. 0,5 mm játékot hagyunk.

Végezzünk nyitási próbát és szükség esetén állítsunk a reteszek löketén a mellézárokban található állítócsavar segítségével, majd rögzítsük a V8 csavarral.



Rögzítsük a záródarabokat a 3. csavar segítségével.

Szereljük fel a mellézárok fedeleket, a végzárókkal együtt (4 db V4 csavar).

Ellenőrizzük, hogy megfelelően működik-e a pánikzár.

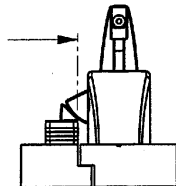
20.000 nyitásonként zsírozzuk meg a reteszeket és a záródarabokat, ahol érintkeznek egymással és szükség esetén húzzuk meg a csavarokat.

A felszerelés módja

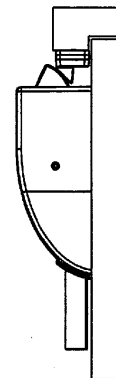
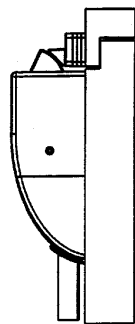
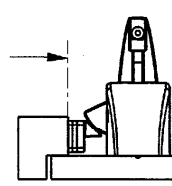
A záródarab az ajtótok
külső oldalára szerelve

A záródarab az ajtótok
belső oldalára szerelve

ajtótok szélé

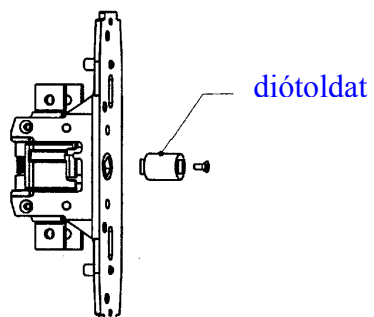


ajtótok szélé



Felszerelés külső működtető egységgel :

Szereljük fel a főzárra a külső működtető egység csomagolásában található diótoldatot.



Az A1 fúrósablon segítségével fúrjuk ki a lyukakat az ábrán látható módon.

